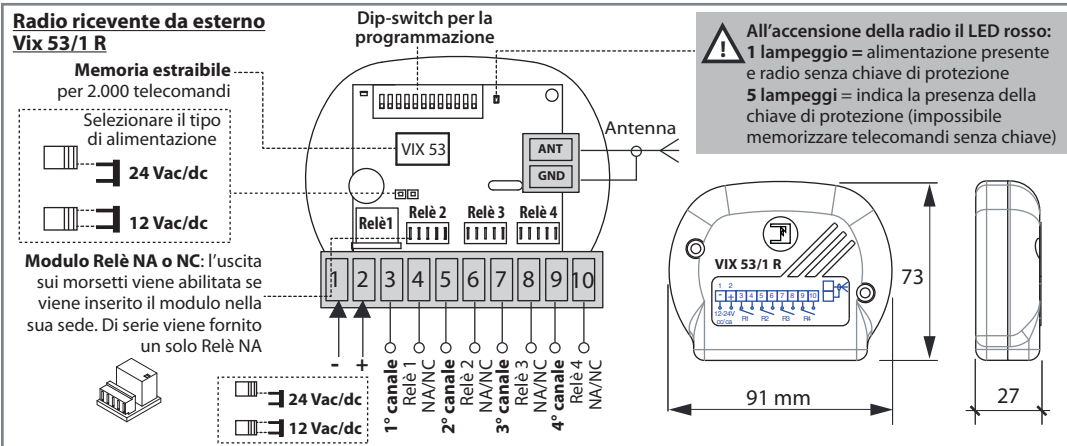
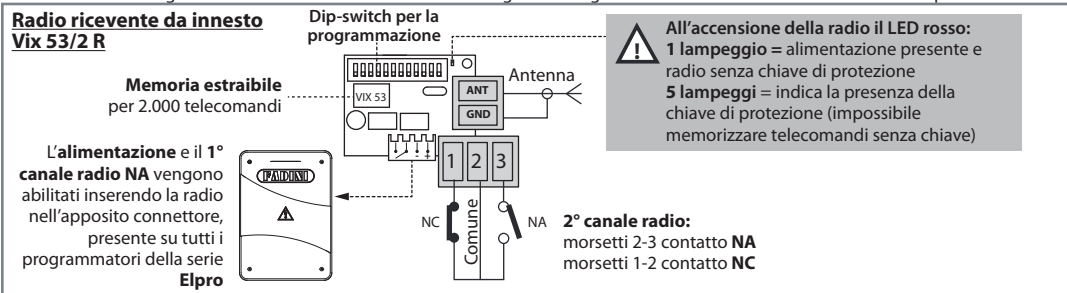


GENERALITÀ: VIX 53/4 TR è un radio-trasmettitore a 4 tasti 868,19 MHz, Rolling code, bidirezionale (transceiver), ad autoapprendimento con codifica a 128 bit. Il sistema radio si completa con la radio ricevente da **innesto a 2 canali (Vix 53/2 R)** e da **esterno fino a 4 canali (Vix 53/1 R)** (da abilitare con moduli relè da innesto). È possibile personalizzare gli impianti tramite lo strumento **Red VIX 53**. Con lo strumento **interfaccia mini-USB** e Software dedicato (**softVIXare 15.1**) è possibile modificare e gestire i dati (memoria) delle radio riceventi, anche a distanza. Qualora la ricevente non venga alimentata da programmatori della serie **Elpro** installare un fusibile di protezione da 500 mA. Per un miglior funzionamento della ricevente si consiglia di collegare la massa dell'antenna alla massa dell'impianto.



DATI TECNICI		Radio da esterno (Vix 53/1 R) e da innesto (Vix 53/2 R)		Telecomando (Vix 53/4 TR)	
Frequenza	868,19 MHz Rolling code	Batteria	1 pila 3 V - CR2032		
Alimentazione	12/24 Vac e 12/24 Vdc (Vix 53/1 R)	Durata stimata	2 anni		
Alimentazione	24 Vac e 24 Vdc (Vix 53/2 R)	Codifica	Rolling code		
Assorbimento massimo	73 mA	Temperatura di funz.	-40 °C +85 °C		
Valore impedenza antenna	50 Ohm	Dimensioni	65 x 36 x 12 mm		
Temperatura di funz.	-10 °C +55 °C	Peso	23 g		
Portata contatto relè	0,5 A - 35 Vac o 1A-24 Vdc	Codifica	128 bit		
Portata ricezione	250 m (*)	Tecnologia	transceiver		
Massimo numero uscite	4 (Vix 53/1 R) e 2 (Vix 53/2 R)	(*) in caso di maltempo, presenza di polveri o campo di trasmissione ostacolato la distanza può diminuire anche del 50%			
N° telecomandi in memoria	2.000				

DIP-SWITCH		DICHIAZIONE DI CONFORMITÀ UE	
Dip 1 = relè 1: 1° canale	Dip 8 = memorizza 100 telecomandi	Con la presente Meccanica Fadini s.r.l. dichiara che VIX 53 è conforme ai requisiti essenziali ed alle altre disposizioni pertinenti stabilite dalle Direttive 2014/53/UE.	
Dip 2 = relè 2: 2° canale	Dip 9 = cancellare 1 telecomando	La dichiarazione di conformità può essere consultata sul sito: www.fadini.net nella sezione prodotti.	
Dip 3 = relè 3: 3° canale	Dip 10 = funzione ponte radio		
Dip 4 = relè 4: 4° canale	Dip 11 = duplicazione telecomandi anche a distanza con PC		
Dip 5 = Bistabile	Dip 12 = libero		
Dip 6 = Timer 1			
Dip 7 = Timer 2			

3 - FUNZIONI AGGIUNTIVE SULLA RADIO da esterno (Vix 53/1 R) e da innesto (Vix 53/2 R)

Funzione	Operazione 1	Operazione 2	Operazione 3	Operazione 4
3.1 - Bistabile	Memorizzare un tasto del telecomando su un canale radio (vedi 1.1 o 1.2 memorizzazione sulla radio) sul quale poi abilitare questa funzione	Posizionare in ON il Dip-switch corrispondente al canale radio sul quale abilitare la funzione	In prossimità della radio premere un tasto del telecomando e attendere che si accenda e si spenga il led sulla radio ricevente	3 lampeggi di conferma
3.2 - Timer 1	Memorizzare un tasto del telecomando su un canale radio (vedi 1.1 o 1.2 memorizzazione sulla radio) sul quale poi abilitare questa funzione	Posizionare in ON il Dip-switch corrispondente al canale radio sul quale abilitare la funzione	In prossimità della radio premere un tasto qualsiasi del telecomando per azzerare i tempi	3 lampeggi di conferma
3.3 - Timer 2	Memorizzare un tasto del telecomando su un canale radio (vedi 1.1 o 1.2 memorizzazione sulla radio) sul quale poi abilitare questa funzione	Posizionare in ON il Dip-switch corrispondente al canale radio sul quale abilitare la funzione	In prossimità della radio premere un tasto qualsiasi del telecomando per azzerare i tempi	3 lampeggi di conferma
3.4 - Cancellare le funzioni aggiuntive	Ripristino del funzionamento normale del canale memorizzato	Posizionare in ON i Dip-switch 5, 6, 7	In prossimità della radio premere un tasto del telecomando e attendere che si accenda e si spenga il led sulla radio ricevente	3 lampeggi di conferma

4 - TELECOMANDO (Vix 53/4 TR)

IMPORTANTE: la radio ricevente viene fornita in modalità per poter duplicare a distanza i telecomandi (anche con software su PC) senza dover intervenire sulla radio stessa. Tuttavia, è facoltà dell'installatore non consentire questa funzione posizionando il Dip-switch 11 in ON:

Dip 11 = ON la radio non accetta telecomandi duplicati tra loro, a distanza dall'impianto, anche con software su PC
 Dip 11 = OFF la radio accetta telecomandi duplicati tra loro, a distanza dall'impianto, anche con software su PC

IMPORTANTE: Tutte le operazioni 4.1, 4.2, 4.3 eseguite sul telecomando, possono essere effettuate a distanza dall'impianto senza quindi intervenire fisicamente in alcun modo sulla radio ricevente.

4.1 - DUPLICAZIONE DEL TELECOMANDO (Vix 53/4 TR)

Questa procedura permette di inserire un nuovo telecomando nella radio ricevente avendo a disposizione un telecomando già memorizzato. I due telecomandi devono essere posti ad una distanza di 20 cm circa.

Operazione 1	Operazione 2	Operazione 3
impulso nuovo 2 lampeggi	impulso nuovo 3 lampeggi	nuovo Il led del telecomando nuovo rimane acceso per 4 secondi circa: tempo utile per concludere la procedura
Per 2 volte eseguire questa operazione: premere e rilasciare contemporaneamente i primi due tasti del telecomando: il led emetterà 2 lampeggi la prima volta e 3 lampeggi la seconda		
ATTENZIONE: se non va a compimento l'operazione controllare se la chiave di protezione è presente sul telecomando e sulla radio ricevente.		

1 - RADIO RICEVENTE DA INNESTO (Vix 53/2 R) E DA ESTERNO (Vix 53/1 R)

1.1 - MEMORIZZAZIONE DI 1 CANALE RADIO SU UNO O PIÙ TELECOMANDI (Vix 53/4 TR)

Operazione 1	Operazione 2	Operazione 3	Operazione 4
RADIO DA INNESTO: Innestare la radio sul programmatore serie Elpro con l'antenna collegata.	Posizionare in ON il Dip-switch corrispondente al canale radio abilitato	In prossimità della radio premere un tasto del telecomando e attendere che si accenda e si spenga il led sulla radio ricevente prima di memorizzare altri telecomandi	3 lampeggi di conferma
RADIO DA ESTERNO: Inserire il relè nella sede del canale radio da abilitare, collegare l'antenna e alimentare la radio.	Posizionare in ON i Dip-switch n°1, 2, 3, 4	In prossimità della radio premere un tasto del telecomando da memorizzare e attendere che si accenda e si spenga il led sulla radio ricevente prima di memorizzare altri telecomandi	3 lampeggi di conferma

ATTENZIONE: se non va a compimento l'operazione controllare se la chiave di protezione è presente sul telecomando e sulla radio ricevente.

1.2 - MEMORIZZAZIONE RAPIDA SU TUTTI E 4 I CANALI RADIO

Operazione 1	Operazione 2	Operazione 3	Operazione 4
RADIO DA INNESTO: Innestare la radio sul programmatore serie Elpro con l'antenna collegata.	Posizionare in ON i Dip-switch n°1, 2, 3, 4	In prossimità della radio premere un tasto del telecomando da memorizzare e attendere che si accenda e si spenga il led sulla radio ricevente prima di memorizzare altri telecomandi	3 lampeggi di conferma
RADIO DA ESTERNO: Inserire il relè nella sede del canale radio da abilitare, collegare l'antenna e alimentare la radio.	Posizionare in ON i Dip-switch n°1, 2, 3, 4	In prossimità della radio premere un tasto del telecomando da memorizzare e attendere che si accenda e si spenga il led sulla radio ricevente prima di memorizzare altri telecomandi	3 lampeggi di conferma

ATTENZIONE: se non va a compimento l'operazione controllare se la chiave di protezione è presente sul telecomando e sulla radio ricevente.

1.3 - MEMORIZZAZIONE MULTIPLA: INSERIRE CONTEMPORANEAMENTE 100 TELECOMANDI (Vix 53/4 TR) IN MEMORIA

IMPORTANTE: questa operazione può essere eseguita solo ed esclusivamente su trasmettitori appositamente configurati in fabbrica in fase d'ordine.

Operazione 1	Operazione 2	Operazione 3	Operazione 4
Radio ricevente alimentata con antenna di ricezione collegata	Posizionare in ON il Dip-switch n°8	ATTENZIONE: nel KIT vengono identificati due telecomandi come primo e ultimo di una serie di 100 telecomandi	Attendere il lampeggio di conferma memorizzazione prima di chiudere l'operazione
Posizionare in ON il Dip-switch corrispondente al canale radio abilitato oppure tutti e 4 i Dip-switch se devono essere memorizzati tutti e 4 i tasti (solo radio da esterno)	Posizionare in ON tutti i Dip-switch n°1, 2, 3, 4	In prossimità della radio premere un tasto qualsiasi del primo telecomando, attendere che il led si spenga, quindi premere un tasto qualsiasi dell' ultimo telecomando	3 lampeggi di conferma

1.4 - CANCELLARE UN TELECOMANDO (Vix 53/4 TR) DALLA MEMORIA

Operazione 1	Operazione 2	Operazione 3	Operazione 4
Radio ricevente alimentata con antenna di ricezione collegata	Posizionare in ON il Dip-switch n°9	In prossimità della radio premere un tasto del telecomando e attendere che si accenda e si spenga il led sulla radio ricevente prima di cancellare altri telecomandi	Attendere il lampeggio di conferma cancellazione prima di chiudere l'operazione
Posizionare in ON il Dip-switch n°9	Posizionare in ON il Dip-switch n°9	In prossimità della radio premere un tasto qualsiasi del telecomando memorizzato e attendere che il led si spenga	3 lampeggi di conferma

1.5 - CANCELLARE TUTTA LA MEMORIA DELLA RADIO RICEVENTE DA INNESTO (Vix 53/2 R) E DA ESTERNO (Vix 53/1 R)

ATTENZIONE: questa operazione cancella definitivamente ogni telecomando memorizzato nella memoria estraibile della radio ricevente

Operazione 1	Operazione 2	Operazione 3	Operazione 4
Radio ricevente alimentata con antenna di ricezione collegata	Posizionare in ON tutti i Dip-switch fino al n°9	In prossimità della radio premere un tasto qualsiasi del telecomando memorizzato e attendere che il led si spenga	3 lampeggi di conferma

2 - FUNZIONE PONTE RADIO SU RADIO DA INNESTO (Vix 53/2 R) E DA ESTERNO (Vix 53/1 R)

Questa funzione permette di estendere la normale portata del telecomando Vix 53/4 TR creando un ponte radio con altre radio riceventi (da innesto oppure da esterno) poste ad una distanza massima di 150 metri tra loro. Per prima cosa è necessario memorizzare il/i telecomando/i sulla **radio ricevente terminale** (da innesto oppure da esterno), secondo procedura 1.1 oppure 1.2, poi installare quest'ultima come terminale del ponte. Le riceventi del ponte, ad esclusione della radio ricevente terminale, eseguono la sola ricezione e la trasmissione del segnale, posizionando il **Dip-switch 10** in ON.

4.2 - SOSTITUZIONE DEL TELECOMANDO (Vix 53/4 TR)

Questa procedura permette di sostituire un telecomando già memorizzato nella radio ricevente con un nuovo telecomando. I due telecomandi devono essere posti ad una distanza di 20 cm circa.

Operazione 1	Operazione 2	Operazione 3	Operazione 4
impulso nuovo Per 3 volte eseguire questa operazione: premere e rilasciare contemporaneamente i primi due tasti del telecomando	2 lampeggi la 1° volta 3 lampeggi la 2° volta 4 lampeggi la 3° volta	nuovo LED acceso per 4 secondi circa: tempo utile per concludere la procedura	tenere premuto nuovo Premere contemporaneamente i primi due tasti del telecomando già memorizzato fino a quando il led del telecomando nuovo lampeggia e si spegne

ATTENZIONE: se non va a compimento l'operazione controllare se la chiave di protezione è presente sul telecomando e sulla radio ricevente.

4.3 - CANCELLAZIONE DEL TELECOMANDO (Vix 53/4 TR)

Questa procedura permette di cancellare un telecomando memorizzato nella radio ricevente tramite un nuovo telecomando o uno memorizzato nella radio. I due telecomandi devono essere posti ad una distanza di 20 cm circa.

Operazione 1 - 2 - 3 - 4	Operazione 5
impulso memorizzato/nuovo Per 4 volte eseguire la 1° operazione: premere e rilasciare contemporaneamente i primi due tasti del telecomando memorizzato/nuovo	da cancellare memorizzato/nuovo Premere contemporaneamente i primi due tasti del telecomando da cancellare fino a quando il led del telecomando memorizzato/nuovo lampeggia e si spegne

ATTENZIONE: se non va a compimento l'operazione controllare se la chiave di protezione è presente sul telecomando e sulla radio ricevente.

4.4 - VERIFICARE LA PRESENZA DELLA CHIAVE DI PROTEZIONE SUL TELECOMANDO (Vix 53/4 TR)

Premere contemporaneamente il 3° e 4° tasto per 2-3 secondi: se il led emette 3 lampeggi il telecomando è stato personalizzato con una chiave di protezione. Se invece il led rimane spento non c'è nessuna chiave di protezione.

1 - 2 - 3 - 4	nessun lampeggio = nessuna chiave di protezione inserita
tenere premuto per 2-3 secondi	

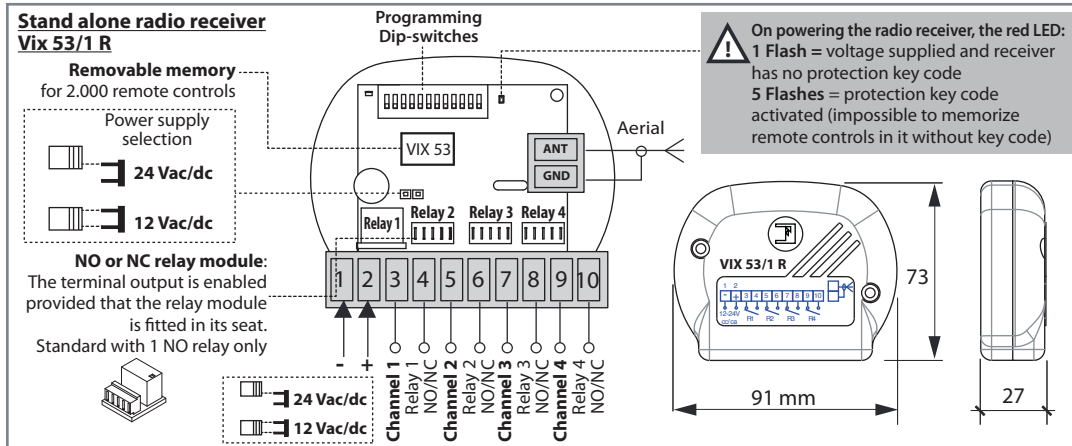
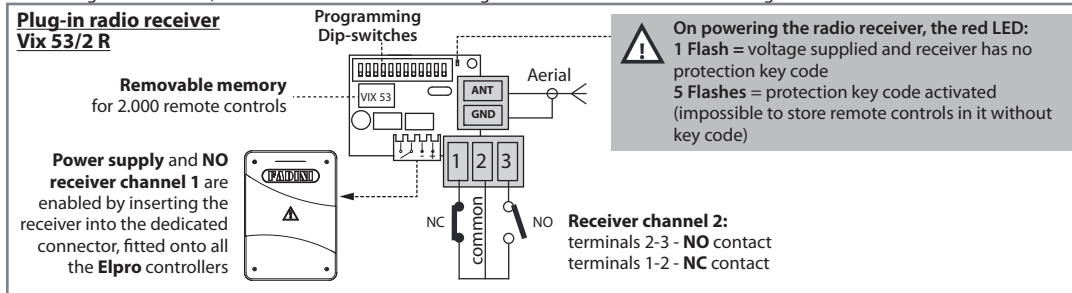
FAMIGLIA DEL RADIO-TRASMETTITORE (Vix 53/4 TR)

Telecomando a 4 pulsanti VIX 53/4 TR con cover nei colori: verde lime, giallo mustard, lilla candy	Strumento RED VIX 53 di colore rosso per inserire/togliere la chiave di protezione	Interfaccia softVIXare 53 di colore rosso	Radio da innesto VIX 53/2 R	Radio da esterno VIX 53/1 R
--	--	---	-----------------------------	-----------------------------

INTERVENTI PER UN CORRETTO FUNZIONAMENTO

Anomalia	Procedura di intervento
Le procedure dei capitoli 1, 2, 3 e 4 sulla radio e sul telecomando non vanno a buon fine.	- Controllare se è presente la chiave nella radio e nel telecomando
Telecomando ha poca portata.	- Controllare la posizione ed i collegamenti dell'antenna - Sostituire la batteria sul telecomando
A distanza dall'impianto, premendo un tasto del telecomando, lampeggia il led invece di essere fisso per qualche secondo.	- Pila quasi scarica, da sostituire
Non funzionano le procedure al capitolo 4 sul telecomando.	- Controllare la posizione del Dip 11

GENERAL DESCRIPTION: VIX 53/4 TR is a radio-transmitter with 4 buttons, 868,19 MHz, Rolling code, bidirectional (transceiver), auto-learning, 128 bit encoding. This receiver system includes two receiver options, either **plug-in with two channels (Vix 53/2 R)** or **up to 4 channels (Vix 53/1 R stand alone)** (enabled by plug-in modules). It is possible to customize any installation by the **Red VIX 53 device**. By means of a **mini-USB interface** and a dedicated software (**softVIXare 15.1**) it is possible to change and manage the data (memory) of the radio receivers, even from a distance. Fit a 500 mA fuse as a protection should the controller not be **Elpro** type. To get a better functioning of the receiver, it is recommended that the aerial ground terminal is connected to the ground terminal of the installation.



TECHNICAL DATA		(Vix 53/4 TR) transmitter	
Stand alone Vix 53/1 R / plug-in Vix 53/2 R receivers		Battery 1 x 3 V - CR2032	
Frequency	868,19 MHz Rolling code	Estimated battery life	2 years
Power supply	12/24 Vac & 12/24 Vdc (Vix 53/1 R)	Encoding system	Rolling code
Power supply	24 Vac & 24 Vdc (Vix 53/2 R)	Working temperature	-40 °C +85 °C
Max absorption	73 mA	Dimensions	65 x 36 x 12 mm
Aerial impedance	50 Ohm	Weight	23 g
Working temperature	-10 °C +55 °C	Encoding	128 bit
Relay contact rating	0,5 A - 35 Vac or 1A-24 Vdc	Technology	transceiver
Distance range	250 m (*)		
No. of outputs max.	4 (Vix 53/1 R) & 2 (Vix 53/2 R)		
Transmitters in the memory	2.000		

(*) in bad weather or in case of dusts or obstructed transmission field, distance can be reduced by 50%

DIP-SWITCH

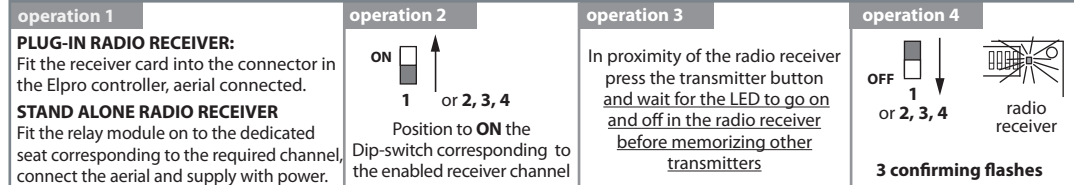
Dip 1 = relay 1: channel 1	Dip 8 = can memorize 100 transmitters
Dip 2 = relay 2: channel 2	Dip 9 = can delete 1 transmitter
Dip 3 = relay 3: channel 3	Dip 10 = receiver link function
Dip 4 = relay 4: channel 4	Dip 11 = can duplicate transmitters even from a distance by PC
Dip 5 = Bistable	Dip 12 = blank
Dip 6 = Timer 1	
Dip 7 = Timer 2	

UE DECLARATION OF CONFORMITY (DoC)
 Hereby **Meccanica Fadini s.r.l.** declares that VIX 53 is in compliance with the essential requirements and other relevant provisions of Directive 2014/53/UE. The declaration of conformity can be viewed on this website: www.fadini.net in the product section.



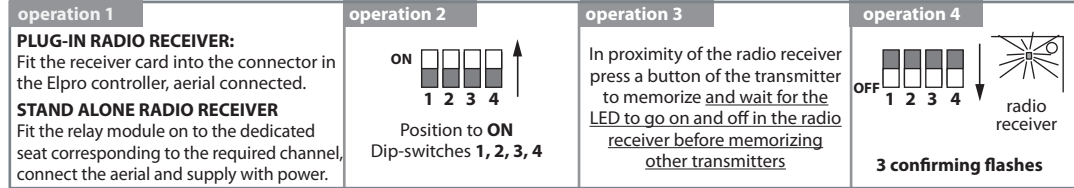
1 - PLUG-IN RADIO RECEIVER (Vix 53/2 R) and STAND ALONE Vix 53/1 R

1.1 - MEMORIZING 1 RECEIVER CHANNEL ON ONE OR MORE REMOTE CONTROLS (Vix 53/4 TR)



NOTE WELL: if no result is achieved, check if the protection key code is set in the remote control and radio receiver.

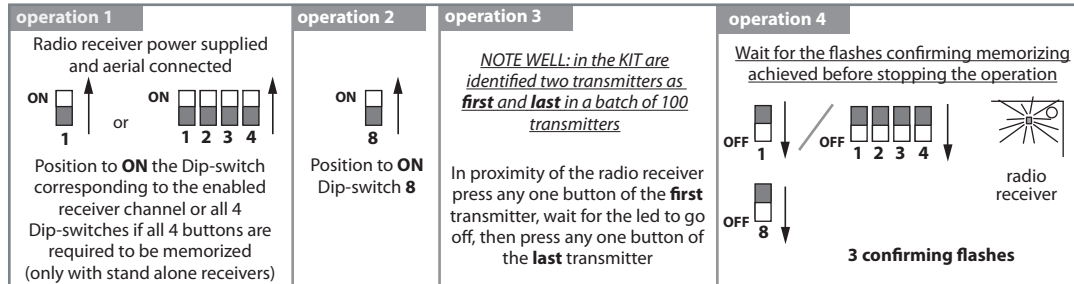
1.2 - FAST MEMORY ON ALL 4 CHANNELS OF THE RADIO RECEIVER



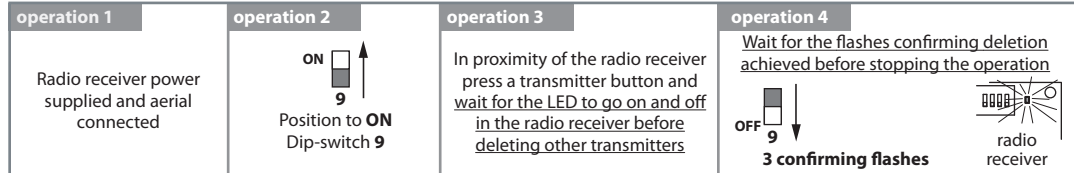
NOTE WELL: if no result is achieved, check if the protection key code is set in the remote control and radio receiver.

1.3 - MULTI-MEMORY: 100 REMOTE CONTROLS (Vix 53/4 TR) ARE MEMORIZED AT ONE TIME

IMPORTANT: This operation can be exclusively performed on transmitters factory pre-set for it on demand at the time of the order.

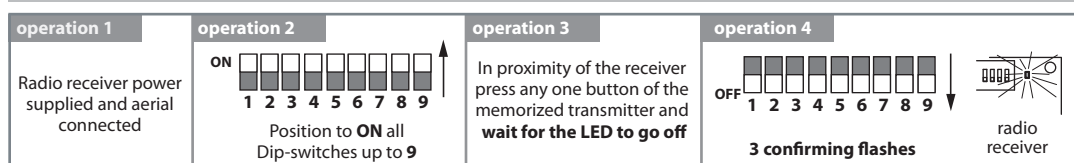


1.4 - DELETING A REMOTE CONTROL (Vix 53/4 TR) FROM THE MEMORY



1.5 - DELETING THE ENTIRE MEMORY OF THE plug-in (Vix 53/2 R) and stand alone (Vix 53/1 R) RADIO RECEIVERS

NOTE WELL: this operation cancels definitively any transmitter memorized in the removable memory of the radio receiver.



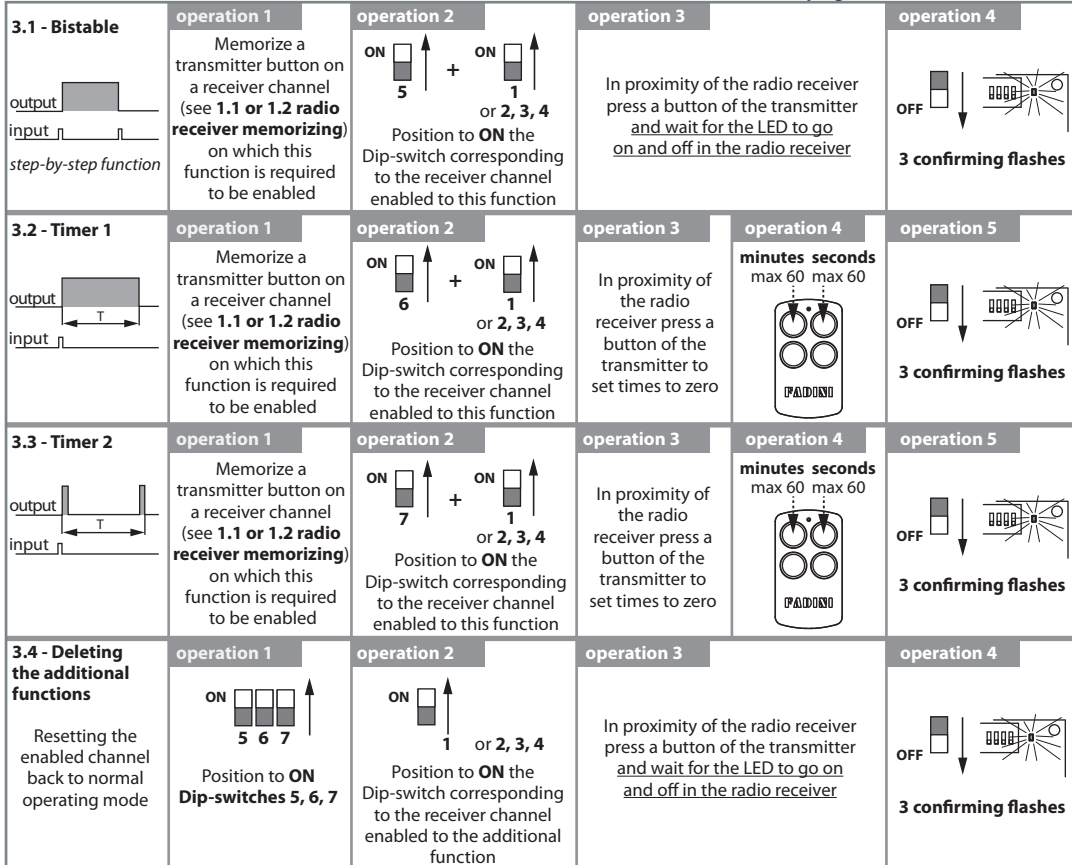
2 - RADIO LINK FUNCTION WITH plug-in (Vix 53/2 R) and stand alone (Vix 53/1 R) RADIO RECEIVERS

This function increases the standard distance range of the VIX 53/4 TR transmitter creating a radio link with other radio receivers (plug-in or stand alone) that are positioned at a maximum distance of 150 meters from one another.

As first step memorize the transmitter/s in the **terminal radio receiver** (plug-in or stand alone), following operation 1.1 or 1.2, then install this one in the terminal position of the sequence (radio link).

The receivers in the link, with the exclusion of the terminal one, can only receive and further transmit the signal by setting **Dip-Switch 10 to ON**.

3 - ADDITIONAL FUNCTIONS PERFORMED BY THE RADIO RECEIVER (Vix 53/1 R stand alone) and plug-in (Vix 53/2 R)



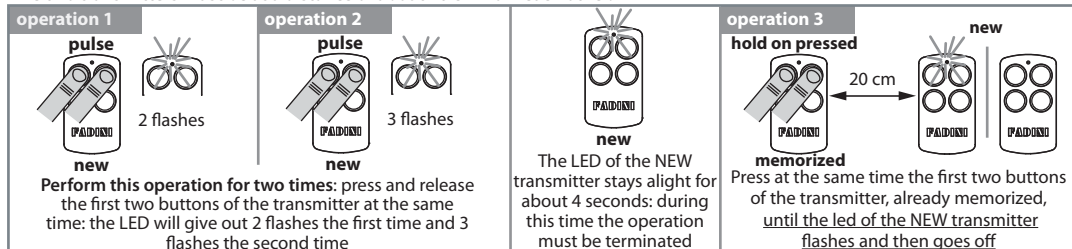
4 - (Vix 53/4 TR) TRANSMITTER

IMPORTANT: The radio receiver comes in remote duplication mode, that is the possibility of duplicating the transmitters from a distance (even by PC through a dedicated software) without any action on the receiver. Nevertheless the installer can decide to disable this function by setting Dip-switch 11 to ON:
 Dip 11 = ON the receiver does not accept transmitters inter-duplicated from a distance or by PC and software
 Dip 11 = OFF the receiver accepts transmitters inter-duplicated from a distance or by PC and software

NOTE WELL: all operations 4.1, 4.2, 4.3 performed on the transmitter, can be carried on at a distance from the installation without any physical action on the radio receiver.

4.1 - (Vix 53/4 TR) TRANSMITTER DUPLICATION

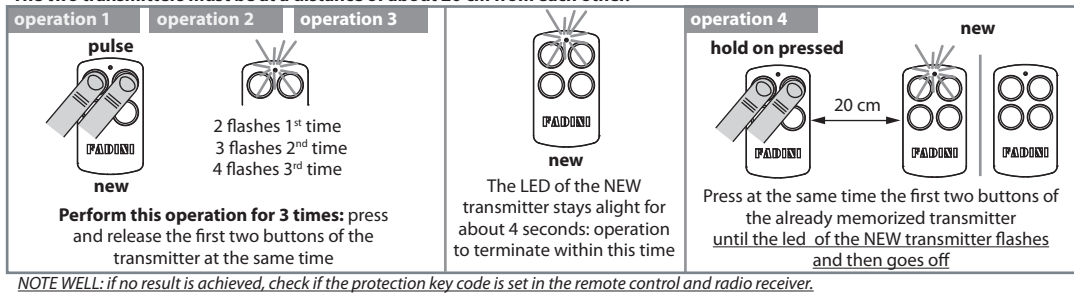
This operation allows for a new transmitter to be memorized in the radio receiver when a previously memorized transmitter is available. The two transmitters must be at a distance of about 20 cm from each other.



NOTE WELL: if no result is achieved, check if the protection key code is set in the remote control and radio receiver.

4.2 - (Vix 53/4 TR) TRANSMITTER REPLACING

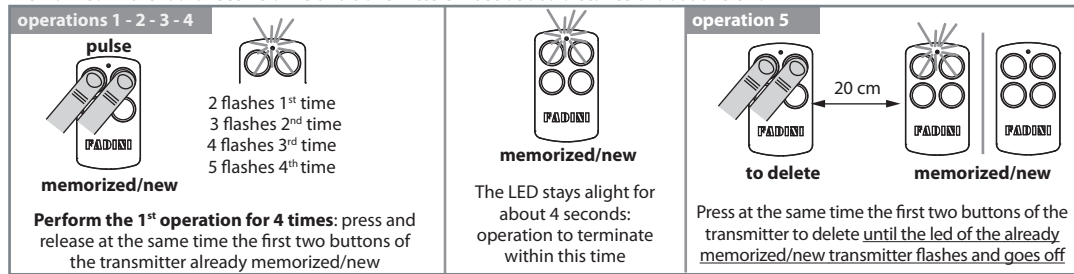
This operation allows for a transmitter, previously memorized in the radio receiver, to be replaced with a new transmitter. The two transmitters must be at a distance of about 20 cm from each other.



NOTE WELL: if no result is achieved, check if the protection key code is set in the remote control and radio receiver.

4.3 - (Vix 53/4 TR) TRANSMITTER DELETING

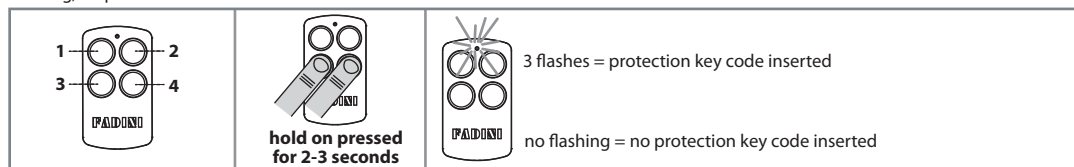
This operation allows for a transmitter, previously memorized in the radio receiver, to be deleted by a new transmitter or by one memorized in the radio receiver. The two transmitters must be at a distance of about 20 cm.



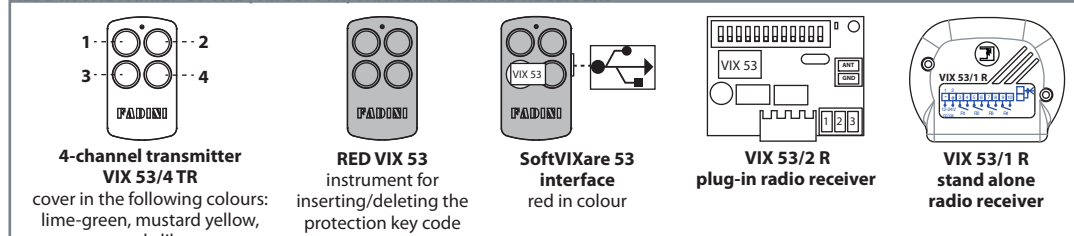
NOTE WELL: if no result is achieved, check if the protection key code is set in the remote control and radio receiver.

4.4 - CHECKING IF A (Vix 53/4 TR) TRANSMITTER IS PROTECTED BY A KEY CODE

Press buttons 3 and 4 at one time for 2-3 seconds: if the LED emits 3 flashes the remote control is mastered by a protection key code. No flashing, no protection code.



ALSO IN THE FAMILY OF THE (Vix 53/4 TR) TRANSMITTER AND RECEIVERS



TROUBLE SHOOTING

Trouble	How to cure it
Operations in sections 1, 2, 3 and 4 with the receiver and transmitter fail, no functioning	- Make sure that both the receiver and transmitter are key-encoded
Short distance range	- Check the aerial position and connections - Replace battery in the transmitter
At a distance from the installation, by pressing any button of the remote control, the LED flashes instead of being fixed for a few seconds	- Battery almost run out, replace
Operations on the transmitter as described in section 4 are not working	- Check position of Dip 11

CARACTERISTIQUES: VIX 53/4 TR est une télécommande radio à 4 boutons 868,19 MHz, à Rolling code, bidirectionnel (transceiver), à auto-apprentissage avec codage à 128 bits. Le système radio est complété par le récepteur radio **enfichable à 2 canaux (Vix 53/2 R)** et **en saillie jusqu'à 4 canaux (Vix 53/1 R)** (à activer avec les modules relais enfichables). Les installations peuvent être personnalisées à l'aide du **Red VIX 53**. Grâce à l'instrument **interface mini-USB** et au logiciel dédié (**softVIXare 15.1**), il est possible d'éditer et de gérer les données (mémoire) des récepteurs radio, même à distance. Installez un fusible de 500 mA si le programmeur ne fait pas partie de la gamme **Elpro**. Pour un meilleur fonctionnement du récepteur, il est recommandé de connecter la borne de terre de l'antenne à la borne de terre de l'installation.

Récepteur radio enfichable Vix 53/2R

Mémoire amovible pour 2.000 télécommandes

L'alimentation et le premier canal radio NO sont activés en enfichant le récepteur radio dans le connecteur approprié qui se trouve sur tous les programmeurs de la série Elpro.

Dip-switch pour la programmation

Antenne

ANT GND

VIX 53

1 2 3

1 2 3 4

2^{ème} canal radio: bornes 2-3 contact NO bornes 1-2 contact NF

⚠ A la mise sous tension du récepteur radio, la Led rouge:
1 clignotement = tension présente et récepteur radio sans code de protection
5 clignotements = présence du code de protection (impossible mémoriser des nouvelles télécommandes sans ce code).

Récepteur radio en saillie Vix 53/1 R

Mémoire amovible pour 2.000 télécommandes

Sélectionnez la typologie d'alimentation

24 Vac/dc

12 Vac/dc

Module Relais NO ou NF: la sortie du terminal est activée à condition que le module de relais soit installé dans son siège. Standard avec 1 relais NO uniquement

24 Vac/dc

12 Vac/dc

Dip-switch pour la programmation

Antenne

ANT GND

VIX 53

Relais 1 Relais 2 Relais 3 Relais 4

1 2 3 4 5 6 7 8 9 10

Canal 1 Relais 1 NO/NF Canal 2 NO/NF Canal 3 NO/NF Canal 4 NO/NF Relais 5 NO/NF Relais 6 NO/NF Relais 7 NO/NF Relais 8 NO/NF Relais 9 NO/NF Relais 10 NO/NF

⚠ A la mise sous tension du récepteur radio, la Led rouge:
1 clignotement = tension présente et récepteur radio sans code de protection.
5 clignotements = présence du code de protection (impossible mémoriser des nouvelles télécommandes sans ce code).

73 mm

91 mm

27 mm

DONNEES TECHNIQUES

Récepteur radio en saillie (Vix 53/1 R) et enfichable (Vix 53/2 R)	Télécommande (Vix 53/4TR)
Fréquence 868,19 MHz Rolling code	Batterie 1 x 3 V - CR2032
Alimentation 12/24 Vac et 12/24 Vdc (Vix 53/1 R)	Autonomie estimée 2 ans
Alimentation 24 Vac et 24 Vdc (Vix 53/2R)	Système de codage Rolling code
Absorption maximale 73 mA	Température de fonction. -40 °C +85 °C
Impédance d'antenne 50 Ohm	Dimensions 65 x 36 x 12 mm
Température de fonction. -10 °C +55 °C	Poids 23 g
Plage de distance contact relais 0,5 A - 35 Vac ou 1A-24 Vdc	Codage 128 bit
Plage de distance 250 m (*)	Technologie transceiver
Nr. sorties max. 4 (Vix 53/1) et 2 (Vix 53/2R)	(*) La distance peut diminuer même jusqu'à 50% en présence de brouillard, pluie ou poussières.
Nr. télécommandes mémorisées 2.000	

65 mm

36 mm

12 mm

DIP-SWITCH

Dip 1 = relais 1: canal 1
Dip 2 = relais 2: canal 2
Dip 3 = relais 3: canal 3
Dip 4 = relais 4: canal 4
Dip 5 = Bistable
Dip 6 = Timer 1
Dip 7 = Timer 2

Dip 8 = mémoriser 100 télécommandes
Dip 9 = efface 1 télécommande
Dip 10 = fonction liaison radio
Dip 11 = duplication télécommandes, même à distance, par ordinateur
Dip 12 = libre

DECLARATION DE CONFORMITE UE

Par la présente Meccanica Fadini s.r.l. déclare que la télécommande VIX 53 est conforme aux exigences essentielles et aux autres dispositions pertinentes de la Directive 2014/53/UE. La déclaration de conformité peut être consultée sur le site: www.fadini.net dans la section produits.

 Meccanica Fadini s.r.l. Direzione Generale

1 - RECEPTEUR RADIO ENFICHABLE Vix 53/2 R ET Vix 53/1 R RECEPTEUR RADIO EN SAILLIE

1.1 - MEMORISATION D'UN CANAL RADIO SUR UNE OU PLUS TELECOMMANDES (Vix 53/4 TR)

opération 1
RECEPTEUR RADIO ENFICHABLE: Enfichez le récepteur radio sur le programmeur Elpro avec l'antenne connectée.
RECEPTEUR RADIO EN SAILLIE: Enfichez le relais dans le connecteur du canal radio à actionner, branchez l'antenne et alimentez le récepteur radio.

opération 2
ON 1 ou 2, 3, 4
Positionnez le Dip-switch correspondant au canal radio activé sur ON

opération 3
Près du récepteur radio appuyez un bouton de la télécommande et attendez que la Led du récepteur radio s'allume et s'éteigne avant de mémoriser d'autres télécommandes

opération 4
OFF 1 ou 2, 3, 4
récepteur radio
3 clignotements pour confirmation

ATTENTION: si l'opération ne réussit pas, vérifiez la présence d'un code de protection dans le récepteur radio et la télécommande

1.2 - MEMORISATION RAPIDE DE TOUS LES 4 CANAUX RADIO

opération 1
RECEPTEUR RADIO ENFICHABLE: Enfichez le récepteur radio sur le programmeur Elpro avec l'antenne connectée.
RECEPTEUR RADIO EN SAILLIE: Enfichez le relais dans le connecteur du canal radio à actionner, branchez l'antenne et alimentez le récepteur.

opération 2
ON 1 2 3 4
Positionnez les Dip-switch 1,2,3,4 sur ON

opération 3
Près du récepteur radio appuyez sur le bouton de la télécommande à mémoriser et attendez que la Led du récepteur radio s'allume et s'éteigne avant de mémoriser d'autres télécommandes

opération 4
OFF 1 2 3 4
récepteur radio
3 clignotements pour confirmation

ATTENTION: si l'opération ne réussit pas, vérifiez la présence d'un code de protection dans le récepteur radio et la télécommande.

1.3 - MEMORISATION MULTIPLE: MEMORISEZ SIMULTANEMENT 100 TELECOMMANDES (VIX 53/4 TR)

ATTENTION: cette opération peut être effectuée exclusivement sur des télécommandes spécialement configurées en usine lors de la commande.

opération 1
Récepteur radio alimenté avec l'antenne branchée

opération 2
ON 1 ou ON 1 2 3 4
Positionnez sur ON le Dip-switch correspondant au canal radio activé ou tous les 4 Dip-switch, si on doit mémoriser tous les 4 boutons (seulement récepteur radio en saillie)

opération 3
ON 8
Positionnez sur ON le Dip-switch 8

ATTENTION: dans le KIT on identifie deux télécommandes comme la première et la dernière d'une série de 100.

opération 4
Terminez l'opération seulement après le clignotement de confirmation de la mémorisation
OFF 1 / OFF 1 2 3 4
OFF 8
récepteur radio
3 clignotements pour confirmation

1.4 - EFFACEMENT D'UNE TELECOMMANDE (Vix 53/4TR) DE LA MEMOIRE

opération 1
Récepteur radio alimenté et antenne connectée

opération 2
ON 9
Positionnez sur ON le Dip-switch 9

opération 3
Près du récepteur radio, appuyez sur un bouton de la télécommande et attendez que la Led du récepteur radio s'allume et s'éteigne avant d'effacer d'autres télécommandes.

opération 4
Terminez l'opération seulement après le clignotement de confirmation de la mémorisation
OFF 9
récepteur radio
3 clignotements pour confirmation

1.5 - EFFACEMENT DE TOUTE LA MEMOIRE DU RECEPTEUR RADIO ENFICHABLE Vix 53/2 R ET Vix 53/1 R EN SAILLIE

ATTENTION: avec cette opération on efface définitivement toutes les télécommandes mémorisées dans la mémoire amovible du récepteur radio.

opération 1
Récepteur radio alimenté et antenne connectée

opération 2
ON 1 2 3 4 5 6 7 8 9
Positionnez sur ON tous les Dip-switch jusqu'au nr. 9

opération 3
Près du récepteur radio appuyez sur n'importe quel bouton de la télécommande mémorisée et attendez que la Led s'éteigne

opération 4
OFF 1 2 3 4 5 6 7 8 9
récepteur radio
3 clignotements pour confirmation

2 - FONCTION LIAISON RADIO AVEC RECEPTEUR RADIO ENFICHABLE Vix 53/2 R & Vix 53/1 R EN SAILLIE

Cette fonction permet d'augmenter la distance standard de la télécommande VIX 53/4 TR en créant une liaison radio avec d'autres récepteurs radio (enfichable ou en saillie) placés à une distance maximale de 150 mètres l'un de l'autre. Commencez par mémoriser la/les télécommandes dans le **récepteur radio final** (enfichable ou en saillie) selon l'opération 1.1 ou 1.2, puis installez ce dernier comme terminal dans la liaison radio. Les récepteurs de la liaison, à l'exclusion du récepteur radio final, effectuent uniquement la réception et la transmission du signal en positionnant le **DIP-Switch 10 sur ON**.

3 - FONCTIONS ADDITIONNELLES DU RECEPTEUR RADIO EN SAILLIE (Vix 53/1 R) ET ENFICHABLE (Vix 53/2 R)

3.1 - Bistable

opération 1: Mémorisez un bouton de la télécommande sur un canal radio (voir 1.1 ou 1.2 mémorisation sur le canal radio) sur lequel activer cette fonction

opération 2: ON 5 + ON 1 ou 2, 3, 4
Positionnez sur ON le Dip-switch correspondant au canal radio sur lequel activer la fonction

opération 3: Près du récepteur radio appuyez sur un bouton de la télécommande, attendez que la Led sur le récepteur radio s'allume et s'éteigne

opération 4: OFF 1
3 clignotements pour confirmation

3.2 - Timer 1

opération 1: Mémorisez un bouton de la télécommande sur un canal radio (voir 1.1 ou 1.2 mémorisation sur le canal radio) sur lequel activer cette fonction

opération 2: ON 6 + ON 1 ou 2, 3, 4
Positionnez sur ON le Dip-switch correspondant au canal radio sur lequel activer la fonction

opération 3: Près du récepteur radio appuyez sur n'importe quel bouton de la télécommande pour mettre à zéro les temps

opération 4: minutes seconds max 60 max 60

opération 5: OFF 1
3 clignotements pour confirmation

3.3 - Timer 2

opération 1: Mémorisez un bouton de la télécommande sur un canal radio (voir 1.1 ou 1.2 mémorisation sur le canal radio) sur lequel activer cette fonction

opération 2: ON 7 + ON 1 ou 2, 3, 4
Positionnez sur ON le Dip-switch correspondant au canal radio sur lequel activer la fonction

opération 3: Près du récepteur radio appuyez sur n'importe quel bouton de la télécommande pour mettre à zéro les temps

opération 4: minutes seconds max 60 max 60

opération 5: OFF 1
3 clignotements pour confirmation

3.4 - Effacement des fonctions additionnelles

opération 1: ON 5 6 7
Positionnez sur ON les Dip-switches 5, 6, 7

opération 2: ON 1 ou 2, 3, 4
Positionnez sur ON le Dip-switch correspondant au canal radio avec la fonction additionnelle activée

opération 3: Près du récepteur radio appuyez sur un bouton de la télécommande et attendez que la Led sur le récepteur radio s'allume et s'éteigne

opération 4: OFF 1
3 clignotements pour confirmation

4 - TELECOMMANDE (Vix 53/4 TR)

IMPORTANT: le récepteur radio est fourni par défaut avec la fonction active de duplication à distance des télécommandes (aussi avec logiciel sur PC) sans intervention sur le récepteur radio. Néanmoins, l'installateur peut décider de désactiver cette fonction en réglant le Dip-Switch 11 sur ON.

Dip 11 = ON le récepteur radio n'accepte pas les télécommandes inter-dupliquées à distance, aussi par logiciel sur ordinateur
Dip 11 = OFF le récepteur accepte les télécommandes inter-dupliquées à distance aussi par logiciel sur ordinateur

IMPORTANT: toutes les opérations 4.1, 4.2, 4.3 effectuées sur la télécommande peuvent être effectuées à distance de l'installation sans aucune action physique sur le récepteur radio.

4.1 - DUPLICATION DE LA TELECOMMANDE (Vix 53/4 TR)

Cette opération permet de mémoriser sur le récepteur radio une nouvelle télécommande à l'aide d'une télécommande déjà mémorisée. Les deux télécommandes doivent être à une distance de 20 cm l'une de l'autre.

opération 1
impulsion nouvelle
2 clignotements

opération 2
impulsion nouvelle
3 clignotements

opération 3
maintenir appuyé nouvelle mémorisée
La Led de la nouvelle télécommande reste allumée pendant environ 4 secondes: pendant ce temps, l'opération doit être terminée
Appuyez en même temps sur les deux premiers boutons de la télécommande déjà mémorisée, jusqu'à ce que la Led de la nouvelle télécommande clignote et puis s'éteigne

ATTENTION: si l'opération ne réussit pas, vérifiez la présence d'un code de protection dans le récepteur et l'émetteur.

4.2 - REMPLACEMENT D'UNE TELECOMMANDE (Vix 53/4 TR)

Cette opération permet de remplacer une télécommande déjà mémorisée dans le récepteur radio par une nouvelle télécommande. Les deux télécommandes doivent être à une distance d'environ 20 cm l'une de l'autre.

opération 1
impulsion nouvelle
2 clignotements la 1^{ère} fois
3 clignotements la 2^{ème} fois
4 clignotements la 3^{ème} fois

opération 2
Effectuez cette opération 3 fois: appuyez et relâchez les deux premiers boutons de la télécommande en même temps

opération 3
nouvelle
La Led de la nouvelle télécommande reste allumée pour environ 4 s: temps utile pour terminer l'opération

opération 4
maintenir appuyé nouvelle
Appuyez simultanément sur les deux boutons mémorisés jusqu'à ce que la Led de la nouvelle télécommande s'allume et s'éteigne

ATTENTION: si l'opération ne réussit pas, vérifiez la présence d'un code de protection dans le récepteur et la télécommande.

4.3 - EFFACEMENT DE LA TELECOMMANDE (Vix 53/4TR)

Cette opération permet d'effacer une télécommande déjà mémorisée sur le récepteur radio à travers une nouvelle télécommande ou une déjà mémorisée dans le récepteur radio. Les deux télécommandes doivent être à une distance de 20 cm l'une de l'autre.

opérations 1 - 2 - 3 - 4
impulsion mémorisée/nouvelle
2 clignotements 1^{ère} fois
3 clignotements 2^{ème} fois
4 clignotements 3^{ème} fois
5 clignotements 4^{ème} fois

opération 5
à effacer mémorisée/nouvelle
La Led de la nouvelle télécommande reste allumée pour environ 4 s: temps utile pour terminer l'opération
Appuyez simultanément sur les deux premiers boutons de la télécommande à effacer jusqu'à ce que la Led de la télécommande mémorisée/nouvelle s'allume et s'éteigne

ATTENTION: si l'opération ne réussit pas, vérifiez la présence d'un code de protection dans le récepteur et la télécommande.

4.4 - VERIFIER LA PRESENCE DU CODE DE PROTECTION SUR LA TELECOMMANDE (Vix 53/4TR)

Appuyez simultanément sur les boutons 3 et 4 pour 2-3 seconds: la présence d'un code de protection est signalé par 3 clignotements de la Led. Aucun clignotement signifie qu'il n'y a pas le code de protection.

1 2 3 4

3 clignotements = présence code de protection

aucun clignotement = aucun code de protection

LA FAMILLE DE LA TELECOMMANDE (Vix 53/4TR)

1 2 3 4

Télécommande à 4 boutons VIX 53/4 TR avec couvercle coloré en: vert lime, jaune mustard, lilas candy

Outil RED VIX 53 de couleur rouge pour insérer/effacer le code de protection

Interface softVIXare 53 de couleur rouge

Récepteur radio enfichable VIX 53/2 R

Récepteur radio en saillie VIX 53/1 R

EVENTUELS DEFAUTS DE FONCTIONNEMENT

Anomalies	Interventions
Les procédures des paragraphes 1, 2, 3 et 4 du récepteur et de la télécommande ne sont pas réussies.	- Vérifiez la présence du code de protection sur l'émetteur ou le récepteur.
Plage de distance de la télécommande insuffisante.	- Vérifiez la position et les connexions de l'antenne
A distance de l'installation, en appuyant sur n'importe quel bouton de la télécommande, la Led clignote pour quelques secondes au lieu d'être fixe	- Remplacez les batteries de la télécommande.
Les procédures du paragraphe 4 ne réussissent pas sur la télécommande.	- Batterie presque vide, à remplacer.
	- Vérifiez la position du Dip 11.

ALLGEMEINE EIGENSCHAFTEN: VIX 53/4 TR ist eine 4-Tasten Funksteuerung, 868,19 MHz, Rolling code, bidirektional (transceiver), selbstlernend, 128 bit Codierung. Das Funksystem wird mit dem Funkempfänger zum Einstecken mit 2 Kanälen (Vix 53/2 R) und zum Aufputz bis zu 4 Kanälen (Vix 53/1 R) (mit Relaismodulen zu aktivieren) ergänzt. Es ist möglich die Anlagen durch das Gerät Red VIX 53 zu personalisieren. Durch das Mikro-USB Schnittstelle Gerät und die dedizierte Software (softVIXare 15.1) können Sie die Daten (Speicher) der Funkempfänger auch in einem Abstand verwalten und ändern. Wenn die Stromversorgung des Empfängers nicht durch die Steuerungen der Serie Elpro ist, empfehlen wir eine 500 mA Sicherung zu montieren. Für die bessere Funktion des Empfängers verbinden Sie die Erdung der Antenne mit der Erdung der Anlage.

Einsteck-Empfänger Vix 53/2 R

Dip-Schalter für die Programmierung

Bei der Einschaltung des Funkempfängers die **ROTE LED**:
1 Blinken = Stromversorgung vorhanden und Empfänger ohne Sicherheitsschlüssel
5 Blinken = Sicherheitsschlüssel vorhanden (ohne Schlüssel-Code können keine Handsender gespeichert werden)

2. Funkkanal:
 Klemmen 2-3 NO Kontakt
 Klemmen 1-2 NC Kontakt

Aufputz-Empfänger Vix 53/1 R

Dip-Schalter für die Programmierung

Bei der Einschaltung des Funkempfängers die **ROTE LED**:
1 Blinken = Stromversorgung vorhanden und Empfänger ohne Sicherheitsschlüssel
5 Blinken = Sicherheitsschlüssel vorhanden (ohne Schlüssel-Code können keine Handsender gespeichert werden)

TECHNISCHE DATEN		Handsender (Vix 53/4 TR)	
Aufputz-Empfänger (Vix 53/1 R) u. zum Einstecken (Vix 53/2 R)	Frequenz 868 MHz Rolling code	Batterie 1 Batterie 3 V - CR2032	Geschätzte Dauer 2 Jahre
Stromversorgung 12/24 Vac u. 12/24 Vdc (Vix 53/1 R)	Max. Absorption 73 mA	Kodierung Rolling code	Betriebstemperatur -40°C +85°C
Stromversorgung 24 Vac u. 24 Vdc (Vix 53/2 R)	Antenne Impedanzwert 50 Ohm	Größe 65 x 36 x 12 mm	Gewicht 23 g
Relais Kontakt Leistung 0,5 A-35 Vac o. 1A-24 Vdc	Betriebstemperatur -10 °C +55 °C	Kodierung 128 bit	Technologie transceiver
Reichweite 250 m (*)	Relais Kontakt Leistung 0,5 A-35 Vac o. 1A-24 Vdc	Handsender im Speicher 2.000	(*) bei schlechtem Wetter, Staub oder behindertem Übertragungsfeld kann die Distanz bis zu 50% verringert werden

DIP-SCHALTER

Dip 1 = Relais 1: 1. Kanal
Dip 2 = Relais 2: 2. Kanal
Dip 3 = Relais 3: 3. Kanal
Dip 4 = Relais 4: 4. Kanal
Dip 5 = Bistabil
Dip 6 = Timer 1
Dip 7 = Timer 2

Dip 8 = es speichert 100 Handsender
Dip 9 = Einen Handsender löschen
Dip 10 = Funkverbindung Funktion
Dip 11 = Handsender kopieren, auch in einem Abstand durch PC kopieren
Dip 12 = frei

EU-KONFORMITÄTSERKLÄRUNG
 Hiermit erklärt Meccanica Fadini s.r.l., dass VIX 53 in Übereinstimmung mit den grundlegenden Anforderungen und den anderen relevanten Vorschriften der Richtlinie 2014/53/EU ist. Die Konformitätserklärung kann auf der folgenden Webseite konsultiert werden: www.fadini.net, im Bereich Produkte.

1 - EINSTECK-EMPFÄNGER (Vix 53/2 R) UND AUFPUTZ-EMPFÄNGER (Vix 53/1 R)

1.1 - SPEICHERUNG VON 1 FUNKKANAL AUF EINEM ODER MEHREREN HANDSENDER (Vix 53/4 TR)

Schritt 1
EINSTECK-EMPFÄNGER: Stecken Sie den Funk auf die Elpro Steuerung ein, die Antenne soll angeschlossen sein.
AUFPUTZ-EMPFÄNGER: Stecken Sie das Relais in den zu aktivierenden Kanal ein, die Antenne anschließen und den Funkempfänger speisen.

Schritt 2
 Den dem aktivierten Funkkanal entsprechenden Dip-Schalter auf ON setzen

Schritt 3
 In der Nähe des Funkempfängers drücken Sie die Taste des Handsenders und warten, bis es die LED auf dem Funkempfänger ein- und ausschaltet, bevor andere Handsender gespeichert werden

Schritt 4
3 Blinken zur Bestätigung

ACHTUNG: Falls der Vorgang nicht erfolgreich ist, prüfen Sie ob der Sicherheitsschlüssel im Handsender und im Empfänger vorhanden ist.

1.2 - SCHNELLSPEICHERN AUF ALLEN 4 FUNKKANÄLE

Schritt 1
EINSTECK-EMPFÄNGER: Stecken Sie den Funk auf die Elpro Steuerung ein, die Antenne soll angeschlossen sein.
AUFPUTZ-EMPFÄNGER: Stecken Sie das Relais in den zu aktivierenden Kanal ein, die Antenne anschließen und den Funkempfänger speisen.

Schritt 2
 Die Dip-Schalter 1, 2, 3, 4 auf ON setzen

Schritt 3
 In der Nähe des Funkempfängers drücken Sie die Taste des zu speichernden Handsenders und warten, bis es die LED auf dem Funkempfänger ein- und ausschaltet, bevor andere Handsender gespeichert werden

Schritt 4
3 Blinken zur Bestätigung

ACHTUNG: Falls der Vorgang nicht erfolgreich ist, prüfen Sie ob der Sicherheitsschlüssel im Handsender und im Empfänger vorhanden ist.

1.3 - MEHRFACHES SPEICHERN: 100 HANDSENDER (Vix 53/4 TR) IM SPEICHER GLEICHZEITIG EINBEN

WICHTIG: Dieser Vorgang darf ausschließlich auf Handsendern ausgeführt werden, die im Werk bei der Bestellung speziell konfiguriert wurden.

Schritt 1
 Der Funkempfänger ist mit Strom versorgt und die Antenne ist angeschlossen

Schritt 2
 Den Dip-Schalter 8 auf ON setzen

Schritt 3
ACHTUNG: im KIT werden zwei Handsender identifiziert, einer als erster und einer als letzter von einer Serie von 100 Handsendern
 In der Nähe des Funkempfängers drücken Sie eine beliebige Taste des ersten Handsenders, und warten, bis es die LED ausschaltet, dann eine beliebige Taste des letzten Handsenders drücken

Schritt 4
 Warten Sie auf das Blinken zur Speicherbestätigung, bevor das Verfahren zu schließen

3 Blinken zur Bestätigung

1.4 - EINEN HANDSENDER (Vix 53/4 TR) AUS DEM SPEICHER LÖSCHEN

Schritt 1
 Der Funkempfänger ist mit Strom versorgt und die Antenne ist angeschlossen

Schritt 2
 den Dip-Schalter Nr. 9 auf ON setzen

Schritt 3
 In der Nähe des Funkempfängers drücken Sie die Taste des Handsenders und warten, bis es die LED auf dem Funkempfänger ein- und ausschaltet, bevor andere Handsender zu löschen

Schritt 4
 Warten Sie auf das Blinken zur Speicherbestätigung, bevor das Verfahren zu schließen

3 Blinken zur Bestätigung

1.5 - DEN GESAMTEN SPEICHER DES EINSTECKEMPFÄNGERS (Vix 53/2 R) UND AUFPUTZ-EMPFÄNGER Vix 53/1 R LÖSCHEN

ACHTUNG: Dieser Vorgang löscht jeden Handsender, der im entfernbaren Speicher des Empfängers gespeichert wurde.

Schritt 1
 Der Funkempfänger ist mit Strom versorgt und die Antenne ist angeschlossen

Schritt 2
 Alle Dip-Schalter bis zum Nr. 9 auf ON setzen

Schritt 3
 In der Nähe des Funkempfängers drücken Sie eine beliebige Taste des gespeicherten Handsenders und warten bis es die LED ausschaltet

Schritt 4
3 Blinken zur Bestätigung

2 - FUNKVERBINDUNG FUNKTION AUF EINSTECK-EMPFÄNGER (Vix 53/2 R) UND AUFPUTZ-EMPFÄNGER Vix 53/1 R

Diese Funktion ermöglicht es, die normale Reichweite des Handsenders VIX 53/4 TR zu erweitern, wobei eine Funkverbindung mit anderen Funkempfängern (Einsteck- oder Aufputzversion) erzeugt wird; diese Funkempfänger stehen in einem maximalen Abstand von 150 Metern zueinander.

Zuerst ist es notwendig den/die Handsender auf dem **letzten Funkempfänger** (Einsteck- oder Aufputzversion) zu speichern, gemäß Verfahren 1.1 oder 1.2, dann ist dieser als letzte der Funkverbindung zu installieren.

Die Empfänger der Funkverbindung, mit Ausnahme des letzten Funkempfängers, führen nur den Empfang und die Übertragung des Signals durch, in dem man der **Dip-Schalter 10** auf ON setzt.

3 - ZUSÄTZLICHE FUNKTIONEN IM EINSTECK- (Vix 53/1 R) UND AUFPUTZ-EMPFÄNGER (Vix 53/2 R)

3.1 - Bistabil

Schritt 1
 Eine Taste des Handsenders auf einem Funkkanal speichern (sehen Sie 1.1 oder 1.2 **Speicherung auf dem Funkempfänger**), auf denen dann diese Funktion aktiviert wird

Schritt 2
 Den Dip-Schalter des entsprechenden Funkkanals auf denen die Funktion zu aktivieren ist auf ON setzen

Schritt 3
 In der Nähe des Funkempfängers drücken Sie eine Taste des Handsenders und warten, bis es die LED auf dem Funkempfänger ein- und ausschaltet

Schritt 4
3 Blinken zur Bestätigung

3.2 - Timer 1

Schritt 1
 Eine Taste des Handsenders auf einem Funkkanal speichern (sehen Sie 1.1 oder 1.2 **Speicherung auf dem Funkempfänger**), auf denen dann diese Funktion aktiviert wird

Schritt 2
 Den Dip-Schalter des entsprechenden Funkkanals auf denen die Funktion zu aktivieren ist auf ON setzen

Schritt 3
 In der Nähe des Funkempfängers drücken Sie eine beliebige Taste des Handsenders, um die Zeiten auf Null einzustellen

Schritt 4
 Min. Sek. max 60 max 60

Schritt 5
3 Blinken zur Bestätigung

3.3 - Timer 2

Schritt 1
 Eine Taste des Handsenders auf einem Funkkanal speichern (sehen Sie 1.1 oder 1.2 **Speicherung auf dem Funkempfänger**), auf denen dann diese Funktion aktiviert wird

Schritt 2
 Den Dip-Schalter des entsprechenden Funkkanals auf denen die Funktion zu aktivieren ist auf ON setzen

Schritt 3
 In der Nähe des Funkempfängers drücken Sie eine beliebige Taste des Handsenders, um die Zeiten auf Null einzustellen

Schritt 4
 Min. Sek. max 60 max 60

Schritt 5
3 Blinken zur Bestätigung

3.4 - Die zusätzlichen Funktionen löschen

Die normale Funktionsweise des gespeicherten Kanals wiederherstellen

Schritt 1
 Dip-Schalter 5-6-7 auf ON setzen

Schritt 2
 Den Dip-Schalter des entsprechenden Funkkanals auf denen die zusätzliche Funktion schon aktiviert ist auf ON setzen

Schritt 3
 In der Nähe des Funkempfängers drücken Sie eine Taste des Handsenders und warten, bis es die LED auf dem Funkempfänger ein- und ausschaltet

Schritt 4
3 Blinken zur Bestätigung

4 - HANDSENDER (Vix 53/4 TR)

WICHTIG: Der Funkempfänger wird mit dem Kopiermodus der Handsender in einem Abstand geliefert (auch mit Software auf PC) ohne weitere Eingriffe am selben Empfänger. Trotzdem kann der Installateur diese Funktion ausschließen, indem er Dip-Schalter 11 auf ON setzt:

Dip 11 = ON der Funk akzeptiert keine Handsender, zueinander dupliziert, in einem Abstand von der Anlage, auch mit PC-Software

Dip 11 = OFF der Funk akzeptiert die Handsender, zueinander dupliziert, in einem Abstand von der Anlage, auch mit PC-Software

WICHTIG: Alle Verfahren 4.1, 4.2, 4.3, die am Handsender ausgeführt werden, können im Abstand von der Installation ohne physische Eingriffe am Funkempfänger ausgeführt werden.

4.1 - HANDSENDER (Vix 53/4 TR) KOPIEREN

Dieser Vorgang ermöglicht es Ihnen, einen **neuen Handsender** im Funkempfänger einzugeben, wenn Sie einen **schon gespeicherten Handsender** vorhanden haben. **Die beiden Handsender müssen in einem Abstand von ca. 20 cm gestellt werden.**

Schritt 1
Impuls
 2 Blinken

Schritt 2
Impuls
 3 Blinken

Schritt 3
gedrückt halten
 Die LED auf dem neuen Handsender bleibt ca. 4 Sekunden lang an: ausreichende Zeit, um den Vorgang abzuschließen

Schritt 4
gedrückt halten
 Die ersten beiden Tasten auf dem bereits gespeicherten Handsender gleichzeitig drücken, bis wann die LED des neuen Handsenders blinkt und ausschaltet

ACHTUNG: Falls der Vorgang nicht erfolgreich ist, prüfen Sie ob der Sicherheitsschlüssel im Handsender und im Empfänger vorhanden ist.

4.2 - HANDSENDER (Vix 53/4 TR) ERSETZEN

Dieser Vorgang ermöglicht es Ihnen, einen **bereits gespeicherten Handsender** mit einem **neuen Handsender** im Empfänger zu ersetzen. **Die beiden Handsender müssen in einem Abstand von ca. 20 cm gestellt werden.**

Schritt 1
Impuls
 2 Blinken das 1. Mal
 3 Blinken das 2. Mal
 4 Blinken das 3. Mal

Schritt 2
Impuls
 2 Blinken das 1. Mal
 3 Blinken das 2. Mal
 4 Blinken das 3. Mal

Schritt 3
Impuls
 2 Blinken das 1. Mal
 3 Blinken das 2. Mal
 4 Blinken das 3. Mal
 5 Blinken das 4. Mal

Schritt 4
gedrückt halten
 Die ersten beiden Tasten auf dem bereits gespeicherten Handsender gleichzeitig drücken, bis wann die LED des neuen Handsenders blinkt und ausschaltet

ACHTUNG: Falls der Vorgang nicht erfolgreich ist, prüfen Sie ob der Sicherheitsschlüssel im Handsender und im Empfänger vorhanden ist.

4.3 - HANDSENDER (Vix 53/4 TR) LÖSCHEN

Dieser Vorgang ermöglicht es Ihnen, einen **bereits gespeicherten Handsender** durch einen **neuen Handsender** oder durch einen **bereits gespeicherten Handsender** im Funkempfänger zu löschen. **Beide Handsender müssen in einem Abstand von ca. 20 cm sein.**

Schritt 1 - 2 - 3 - 4
Impuls
 2 Blinken das 1. Mal
 3 Blinken das 2. Mal
 4 Blinken das 3. Mal
 5 Blinken das 4. Mal

Schritt 5
gedrückt halten
 Die ersten beiden Tasten auf dem Handsender, der zu löschen ist, gleichzeitig drücken, bis wann die LED des bereits gespeicherten/neuen Handsenders blinkt und ausschaltet

ACHTUNG: Falls der Vorgang nicht erfolgreich ist, prüfen Sie ob der Sicherheitsschlüssel im Handsender und im Empfänger vorhanden ist.

4.4 - PRÜFEN OB DER SICHERHEITSSCHLÜSSEL AUF DEM HANDSENDER (Vix 53/4 TR) VORHANDEN IST

Die **3.** und die **4. Taste 2-3 Sekunden lang** drücken: wenn die LED 3-mal blinkt dh. dass der Handsender mit einem Sicherheitsschlüssel personalisiert wurde. Wenn die LED aus bleibt, dh. dass kein Sicherheitsschlüssel vorhanden ist.

1 **2** **3** **4**
 2-3 Sekunden lang drücken

3 Blinken = Sicherheitsschlüssel eingegeben

Kein Blinken = kein Sicherheitsschlüssel eingegeben

FAMILIE DER FUNKSTEUERUNG (Vix 53/4 TR)

4-Tasten-Handsender VIX 53/4 TR mit Cover in der folgenden Farben: Lime grün, Mustard gelb, Candy lila

Rotfarbiges RED VIX 53 Gerät, um den Sicherheitsschlüssel einzugeben

Rotfarbige SoftVixare 53 Schnittstelle

Einsteck-Empfänger VIX 53/2 R

Aufputz-Empfänger VIX 53/1 R

FEHLERSUCHE

Störung
 Die Schritte in den Abschnitten 1, 2, 3 und 4 auf dem Funkempfänger und auf dem Handsender nicht erfolgreich durchgeführt wurden.
 Handsender mit weniger Reichweite.
 In einem Abstand von der Anlage wenn Sie eine Taste des Handsenders drücken, blinkt die LED, statt fix für einige Sekunden zu sein.
 Die Vorgänge im Abschnitt 4 auf dem Handsender funktionieren nicht.

Eingriff Vorgehen
 - Prüfen Sie ob der Sicherheitsschlüssel im Empfänger und im Handsender vorhanden ist.
 - Überprüfen Sie die Stellung der Antenne
 - Die Batterie auf dem Handsender ersetzen.
 - Batterie fast leer, zu ersetzen.
 - Prüfen Sie die Position des Dip 11.